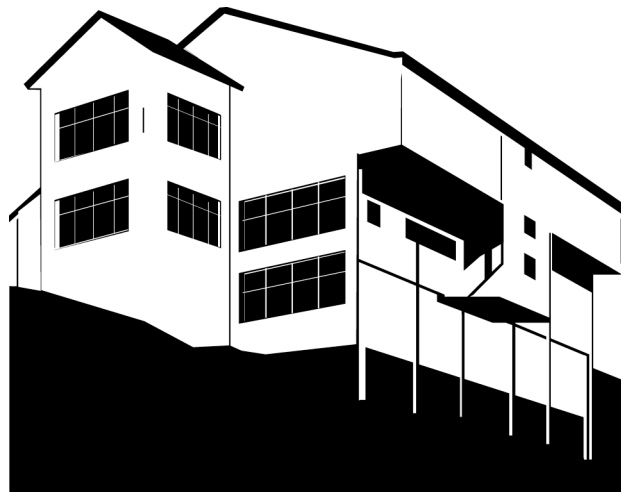


Le Lieu

(nom provisoire)

Un lieu mutualisé autour des arts visuels

un projet d'intérêt communautaire



Proposition de l'association *Station VasteMonde*

Octobre 2011

Station VasteMonde

29 rue du Légué 22000 Saint-Brieuc

09 51 99 77 88 / 06 30 77 79 34

hello@stationvastemonde.com

www.stationvastemonde.com

SOMMAIRE

INTRODUCTION / RAPPEL DU CONTEXTE	3
LE LIEU, UN ESPACE MUTUALISE INSCRIT DANS LA POLITIQUE TERRITORIALE	4
DE QUOI S'AGIRAIT-IL ?	4
QUELLES ACTIVITES ?	5
POUR QUI ?	5
QUI ?	5
COMMENT ?	6
CA EXISTE AILLEURS !	7
PRESENTATION DE TROIS INITIATIVES	7
MAISON D'ARTISTES DES HARAS (LANNION)	7
LA MALTERIE (LILLE)	7
MAINS D'ŒUVRES (SAINT-OUEN)	7

« L'avenir de l'humanité n'est pas dans la consommation de plus en plus grande de telle ou telle matière. L'avenir est dans le développement des activités qui nous satisfont en profondeur, par exemple l'art, l'éducation, les luttes contre les maladies. »

Albert Jacquard, mars 2010,
Emission L'ABC sur la décroissance (LCP)

INTRODUCTION / RAPPEL DU CONTEXTE

En cinq années d'existence, l'association *Station VasteMonde* a réussi, au sein d'une friche industrielle réinvestie, à impulser une dynamique de territoire et à se démarquer sur la scène artistique et culturelle locale et régionale en se forgeant une identité propre et originale autour des arts visuels. Les artistes plasticiens accueillis par la Station VasteMonde trouvent un cadre de travail inspirant et unique, qui pour certains marque une étape décisive dans leur parcours professionnel. Les idées de partenariats (privés et publics) s'accroissent au fil des ans et le public découvre des pratiques artistiques et culturelles originales et plurielles.

Le Dispositif Local d'Accompagnement réalisé début 2011 par la consultante Fazette BORDAGE, présidente de Mains d'œuvres (Saint-Ouen) et co-fondatrice du Confort Moderne (Poitiers) ainsi que du réseau Art Factories, a permis aux membres de l'association de prendre conscience :

- des potentiels artistiques, culturels et économiques du projet ;
- de son appartenance aux *friches culturelles*, mouvement contemporain dédié aux émergences artistiques les situant dans un contexte territorial ;
- de l'importance de son affiliation à l'Economie Sociale et Solidaire.

Cependant, ce projet ambitieux, qui a nécessité un lourd investissement et une très forte implication des bénévoles, est relativement complexe à mettre en œuvre. **Si un développement significatif du projet semble pertinent et souhaitable, cela ne sera possible qu'à condition d'un réaménagement global du lieu et d'une consolidation significative de l'équipe salariée de La Station VasteMonde.**

2011 marque donc une année charnière pour La Station VasteMonde et le lieu qu'elle occupe. Afin de pouvoir **se projeter dans un espace réhabilité**, l'association a commandé une étude de faisabilité à une équipe d'architectes costarmoricains (la société KLM), étude que vous trouverez en annexe du document (partie Etude de Faisabilité).

Cette étude a également permis de **réaliser un plan de développement du lieu dans sa globalité** : centré autour des arts visuels, cet espace mutualisé - appelé dans ce document *Le Lieu*¹ (*titre provisoire*) – serait à disposition des porteurs de projets et ouverts aux publics. Ce pré-projet est aujourd'hui **proposé aux acteurs arts visuels présents sur le territoire et aux collectivités locales et à la DRAC qui soutiennent l'association.**

¹ Le nom définitif du lieu mutualisé sera défini ultérieurement, dans le cadre d'une réflexion commune avec les acteurs impliqués

LE LIEU,

UN ESPACE MUTUALISE INSCRIT DANS LA POLITIQUE TERRITORIALE

DE QUOI S'AGIRAIT-IL ?

- ❖ Un **projet collectif** porté par une ou des collectivités et des acteurs culturels de l'agglomération (dont l'association Station VasteMonde).
- ❖ Un **lieu convivial, créatif et réactif, souple** (ce n'est pas un lieu en sommeil !) :
 - dont l'objectif central serait d'accompagner les artistes dans leur recherche de création et leur démarche de professionnalisation ;
 - contribuant à promouvoir la création artistique contemporaine sur le territoire en accompagnant les communes et les structures culturelles dans leurs projets dédiés aux arts visuels ;
 - pouvant accueillir le public sur des temps de création, d'exposition, de pratique (ateliers, workshop) et de réflexion (conférences, rencontres, etc.) ;
 - dont les valeurs rejoindraient celles de l'économie sociale et solidaire ;
 - qui aurait la volonté d'inscrire ses activités dans les politiques culturelles du territoire.

Le Lieu serait ainsi « la boîte à outils » du territoire en matière d'arts visuels, sorte de ruche qui alimente et conseille, explore et recherche, accompagne. Cela serait un lieu où l'on se rencontre, où l'on confronte des points de vue, où l'on expérimente, autrement dit, l'espace de tous les possibles. Ca serait enfin un lieu près et pour les publics.

Le que le lieu ne serait pas :

- l'unique lieu dédié aux arts visuels sur le territoire. *L'idée est bien de s'inscrire dans le maillage artistique territorial et d'agir en complémentarité avec les autres structures présentes sur les quatorze communes.*
- un lieu mono-activité, *même si Le Lieu serait identifié comme lieu-ressources en arts visuels. Cette spécificité serait d'ailleurs mise en œuvre par l'association Station VasteMonde (accompagnement des artistes, accueil en résidence).*
- un lieu fermé au public. *En effet, la fréquentation des structures d'art contemporain² est en stable voire en hausse, ce qui laisse présager qu'après les musiques actuelles, les arts visuels constituent le nouvel horizon de la massification des pratiques culturelles. C'est donc un enjeu non négligeable pour l'attractivité d'un territoire.*

² voir les [chiffres clés 2011](#) du Ministère de la Culture

QUELLES ACTIVITES ?

- **créer** : résidences de création (3 à 4 résidences longue / an + résidences courtes)
 - **accompagner** : centre de ressources pour les artistes, les publics et les organisateurs potentiels du territoire ; commissariat et régie technique pour les structures du territoire
 - **faire découvrir** et **sensibiliser** les publics aux arts visuels : expositions, événements, actions de sensibilisation, médiation, éducation artistique
 - **accueillir et échanger** : espaces de rencontres pour les porteurs de projets du territoire ; espace de convivialité (cafeteria) ouvert dans un premier temps pendant les expositions et les événements (année N) puis tous les jours du mercredi au samedi (année N+1)
- + **2 logements** (hébergement pour les artistes accueillis en résidence dans le Lieu ou sur l'agglomération), des **bureaux**, des **espaces de stockage**.

POUR QUI ?

Usage : 1080 m2 de surfaces utiles et 830m2 d'espaces mutualisés

- structures installées dans le lieu et les acteurs arts visuels qui utilisent les espaces de travail partagés,
- artistes accueillis en résidence,
- porteurs de projets artistiques, culturels et sociaux qui occupent l'espace pour des actions ponctuelles,
- les structures qui louent des espaces (entreprises, collectivités, associations, fondations, etc.)

Usagers : 685m2 d'espaces ouverts aux publics

- artistes locaux en demande de conseils, d'outils et de ressources,
- les utilisateurs des ressources (responsables d'équipements culturels, porteurs de projets en demande d'expertise sur les arts visuels)
- tous les publics qui fréquentent le lieu (transgénérationnel).

QUI ?

- **une collectivité** : elle pourrait devenir propriétaire du Lieu et aurait alors en charge le fonctionnement général du bâtiment et la mise à disposition/location des espaces partagés. Elle pourrait occuper un bureau dédié à la coordination de la mise en œuvre de la politique arts visuels du et sur le territoire (pour les parties médiation, régie technique et artistique) et la gestion de tout ou partie des espaces mutualisés.
- **l'association Station VasteMonde** : elle occuperait une partie de l'espace pour ses ateliers, ses bureaux et son centre de ressources (voir schéma ci-dessous). Elle pourrait également se charger de la gestion du planning d'occupation des espaces mutualisé d'exposition (au niveau 0 et/ou -1). Voir pré-projet Station VasteMonde pour plus de détails.
- **d'autres structures** (activités culturelles, artistiques ou sociales) qui pourraient rejoindre le dispositif pour utiliser des bureaux partagés (réservés aux acteurs arts visuels du territoire), les espaces de création, les espaces d'exposition (selon des critères et des modalités à définir).

COMMENT ?

Dans cette hypothèse, le mode de gestion et de fonctionnement précis du lieu dans son ensemble serait à définir collectivement (qui, comment, avec quels moyens, avec quel calendrier d'occupation des espaces...).

Proposition d'occupation des espaces

Plan de coupe du bâtiment		Fonctions des espaces
	ESPACE MUTUALISE salle d'expo, régie technique, stockage <i>(géré par Station VM ?)</i>	ACCUEIL / CAFETERIA Espace de convivialité Niveau 0 (<i>sur rue du légué</i>) => accueillir/découvrir/échanger/ accompagner
	ESPACE MUTUALISE Salle d'expo, salles de réunion, stockage <i>(géré par Station VM ?)</i>	STATION VM (bureau, centre de ressources, ateliers) Niveau -1 => découvrir/ échanger/accompagner/créer
LOGEMENT 1 <i>(géré par la collectivité ?)</i>	BUREAUX PARTAGES (acteurs arts visuels) <i>(géré par la collectivité?)</i>	STATION VM (atelier) Niveau -2 => loger/accompagner créer
LOGEMENT 2 <i>(géré par la collectivité?)</i>	BUREAU <i>collectivité</i>	Autre STRUCTURE ou stockage Niveau -3 => loger/accueillir/accompagner

Code couleur	Espaces partagés, mutualisés
Code couleur	Espaces réservés à la collectivité
Code couleur	Espaces réservés à l'association Station VasteMonde
Code couleur	Espaces bureaux, réservés aux autres structures

Maison d'artistes des haras (Lannion)

Un lieu de création pluridisciplinaire

Le projet d'ateliers d'artistes naît d'une double volonté : apporter une réponse aux artistes professionnels, se trouvant dans l'impossibilité d'exercer leur activité, faute de locaux adaptés et accessibles financièrement, tout en mettant en valeur un patrimoine laissé à l'abandon.

Au regard de l'histoire du bâtiment abritant les anciens haras et de son architecture, la municipalité de Lannion a décidé de lancer un vaste projet de réhabilitation de ces haras en ateliers d'artistes en 2010. Au terme d'importants travaux de réaménagement, cette bâtisse s'est transformée en un lieu de 360m² entièrement consacré à l'art. Les anciens boxes ont été reconvertis en huit ateliers (de 25 à 40m²) sur deux niveaux pour les artistes. Une galerie vitrée de 76m² a également vu le jour afin de permettre des expositions permanentes. Dans le but de permettre les échanges et rencontres entre résidents, un lieu de vie et de convivialité a été intégré à la structure. Le dernier étage des anciens haras abrite quant à lui des espaces de stockage à destination des artistes.

Fonctionnement : géré par le service culturel de la ville de Lannion

Coût des travaux : 690 000€ (478m²)

Coût global (travaux + plan de fonctionnement) : 1 million d'Euros

http://www.ville-lannion.fr/Maison_artistes.html

La malterie (Lille)

Soutien à la recherche et à l'expérimentation artistique

La malterie est un laboratoire de 2300m² où les artistes se côtoient et collaborent. Créé en 1995 par un collectif de plasticiens désireux de trouver des espaces de travail et de création adaptés à leurs moyens et besoins, la malterie est une structure évolutive, qui se redéfinit en permanence autour de l'observation des besoins des jeunes artistes. On peut aujourd'hui y expérimenter un projet, présenter un spectacle en devenir sans déroger à la qualité. La Malterie développe un cadre qui n'impose pas de « définition », toujours centré sur la parole de l'artiste. Elle s'implique dans la création de réseaux artistiques et la participation au développement de la vie sociale. Elle a ouvert en 2004 un Centre ressources en arts visuels.

Fonctionnement : géré par l'association qui loue l'espace à un propriétaire privé (la SCI Lion des Flandres)

<http://www.lamalterie.com>

Mains d'œuvres (Saint-Ouen)

Un lieu de création et de diffusion, de recherche et d'expérience

Fondée en 1998 par Christophe Pasquet (co-fondateur d'Usines Ephémères, Fazette Bordage (fondatrice du Confort Moderne à Poitiers et co-fondatrice du réseau TransEuropeHalles), et Valérie Peugeot (directrice des associations VECAM et Europe 99), l'association Mains d'Œuvres est installée dans l'ancien Centre social et sportif des Usines Valeo, un bâtiment de 4000 m² aux abords du Marché aux Puces de Saint-Ouen. Ce lieu est né d'une envie fondatrice : celle de transmettre la création à tous, de rendre la capacité d'imaginer, de ressentir et de créer notre société ensemble. A travers des expositions, concerts, spectacles, ateliers et rencontres pendant les processus de création vous explorerez des formes artistiques innovantes.

Après deux ans de montage de projet et un an de travaux de réhabilitation, le lieu a ouvert ses portes au public en janvier 2001.

Fonctionnement : géré par l'association Main d'œuvres qui loue le lieu à la Ville de Saint-Ouen

www.mainsdoeuvres.org